

Link: <http://www.soldepando.com/gatty-encapsula/>

Data: junio 11, 2020 | 21:16

“YA NO SABEMOS DÓNDE ESTÁ EL VIRUS...” | EL ALCALDE DE LA CAPITAL ASUME SU LIDERAZGO EN LA FASE MÁS CRÍTICA DE LA PANDEMIA. GOBIERNO CENTRAL REACCIONA FAVORABLEMENTE. COBIJA REQUIERE UN FONDO ADICIONAL DE Bs 3’900.000. EL MUNICIPIO DE BELLA FLOR TAMBIÉN SE ENCAPSULÓ. SEDES REPORTA 175 CASOS CONFIRMADOS Y SEIS DECESOS...

¿POR QUÉ ENCAPSULA A COBIJA GATTY RIBEIRO?



<https://youtu.be/hTPMy3VdbFM>

Para lectura en móvil usar pantalla horizontal |

© REDACCIÓN SOL DE PANDO EN COBIJA

"Ya no sabemos dónde está el virus", exclamó ayer Luis Gatty Ribeiro Roca, el Alcalde de Cobija que en conferencia de prensa ratificó el contenido del Decreto Municipal que había firmado la noche del martes disponiendo el encapsulamiento de esta ciudad con más de 70.000 habitantes, medida que se cumplirá desde el próximo lunes por el lapso de una semana. Sin embargo la contingencia definida por el Servicio Departamental de Salud (Sedes-Pando) y el Comité Operativo de Emergencia (COE) abarcará un lapso de tres meses.

El encapsulamiento se impone ante el incremento exponencial de casos positivos de Covid-19 que en las últimas dos semanas se propagaron en escala comunitaria especialmente en Cobija, disparando la cifra inicial de 13 a casi 200 pacientes infectados.

Los últimos reportes del Sedes-Pando bajo una nueva dirección a cargo del doctor Danny Hugo Mendoza, dieron cuenta en la jornada de ayer de 36 nuevos casos que elevaron el número a 130 en el Departamento. Al final de esta jornada, jueves, se reportaron 45 nuevos casos, sumando un total de 175, de

los cuales 173 se registran en Cobija, uno en el municipio de Bolpebra y otro en la comuna de Filadelfia.

En las últimas horas se produjeron dos fallecimientos confirmados oficialmente por el Sedes, un varón de 44 años en el centro centinela Perla del Acre y otro ciudadano mayor de 60 años en la Caja de Salud, lo que asciende a seis el número de decesos en Pando. En horas de esta noche el portal NortvNet reportó un tercer fallecido en el Hospital Roberto Galindo Terán del cual se espera el resultado laboratorial para confirmar si la causa es el Covid-19; en tal caso la cifra mortuoria llegaría a siete.

La situación planteó la necesidad de un inminente encapsulamiento de la ciudad. Como municipio autónomo, la Alcaldía a la cabeza de Gatty Ribeiro —recordado ex astro de la selección boliviana de fútbol— pretende aplastar la agresiva curva ascendente de contagios hasta controlar la pandemia mediante un rastrillaje epidemiológico, casa por casa, en los 23 barrios atrapados por el coronavirus.

"Si no recibimos colaboración no vamos a lograrlo", advirtió Ribeiro al demandar un urgente apoyo logístico y financiero por parte del Gobierno central para garantizar el éxito de la medida. También demandó la indispensable disciplina sanitaria en la población.

Según un Plan de Contingencia propuesto por el Sedes al COE-Pando para la operativización del encapsulamiento y la contingencia de tres meses, la Alcaldía de Cobija requiere un presupuesto extraordinario de Bs 3'900.000 que equivalen a más de 570 mil dólares; mientras la Gobernación, que se hará cargo del encapsulamiento en los municipios rurales del Departamento, necesita erogar un presupuesto adicional de Bs 2'600.000 que equivalen a más de 380.000 dólares.

El sistema de salud pandino dispone de centros de salud en distintos barrios desde donde se desplazarán médicos tratantes y médicos vigilantes para efectuar los rastrillajes bajo el paraguas del encapsulamiento. Pero es un personal insuficiente aún, reclaman las autoridades pandinas.

La última cifra oficial: 175 casos confirmados | VIDEO



<https://www.facebook.com/watch/?v=279737706482391>

Reacción inmediata del Gobierno central

Así como la cuarentena rígida era un espacio definido para mantener a raya al coronavirus en su fase primaria —equipando hospitales, incrementando ítems médicos, realizando pruebas laboratoriales de detección y organizando tratamientos tempranos para evitar el colapso de las escasas salas de Terapia Intensiva—, el encapsulamiento es la alternativa al fracaso de la cuarentena ante la irrupción del contagio en su fase comunitaria.

El encapsulamiento es el espacio definido para desplegar masivamente brigadas médicas mediante la actividad del rastreo en los vecindarios, casa por casa, para detectar casos sospechosos o asintomáticos. En ese propósito, las brigadas deben desarrollar su labor bajo las más rigurosas medidas de bioseguridad, disponer de suficientes insumos para la toma de muestras para el laboratorio (isopos, etcétera), además de medicamentos indispensables para enfrentar todas las emergencias. La logística para esa movilización también requiere de recursos extraordinarios.

El Servicio Departamental de Salud (Sedes) estima que aquel despliegue masivo de brigadas de rastrillaje demandará un presupuesto de aproximadamente un millón de dólares, que deben ser en parte cubiertos por el Gobierno central según demandó el gobernador Luis Flores.

La reacción del Poder Ejecutivo a la emergencia pandina no demoró. Si bien no hay una respuesta puntual del Gobierno central a la demanda de un presupuesto extraordinario que se requiere para operativizar el auto-confinamiento colectivo con óptimos resultados, los ministros de Salud y de Defensa llegaron a Cobija el martes trayendo equipos e insumos que garantizan, al menos inicialmente, un auspicioso arranque del encapsulamiento.

Un avión Hércules de la FAB aterrizó en el aeropuerto de Cobija cargando los suministros que dispuso el Poder Ejecutivo desde La Paz.

Con la comitiva bi-ministerial arribaron especialistas gubernamentales como el Jefe Nacional de Epidemiología, Virgilio Prieto, quien informó que un grupo de 13 epidemiólogos, un ingeniero de sistemas y varios técnicos en control de brotes desplazados desde la sede de Gobierno se sumarán a las brigadas de rastreo que actuarán durante el encapsulamiento.

En la jornada de hoy, la ministra de Salud Eidy Roca y el ministro de Defensa Fernando López realizaron inspecciones en el nuevo Hospital de Tercer Nivel donde ya está en funcionamiento un laboratorio de pruebas moleculares GeneXpert. Ambos ministros también constataron *in-situ* la situación de los barrios de Cobija infectados por el coronavirus.

Según informó la ministra Roca, su despacho aprobó 452 nuevos ítems médicos para la contratación de personal que reforzará tareas de hospitalización, análisis laboratoriales y rastrillaje en las brigadas. "*También hemos traído lo necesario para equipar cinco camas de terapia intensiva*", afirmó, además de cinco respiradores adicionales a los cinco ya instalados en el centro centinela Perla del Acre. El Gobierno central comprometió proveer a Pando un total de 22

respiradores, los cuales se completarán "en una próxima entrega", aseguró la Ministra.

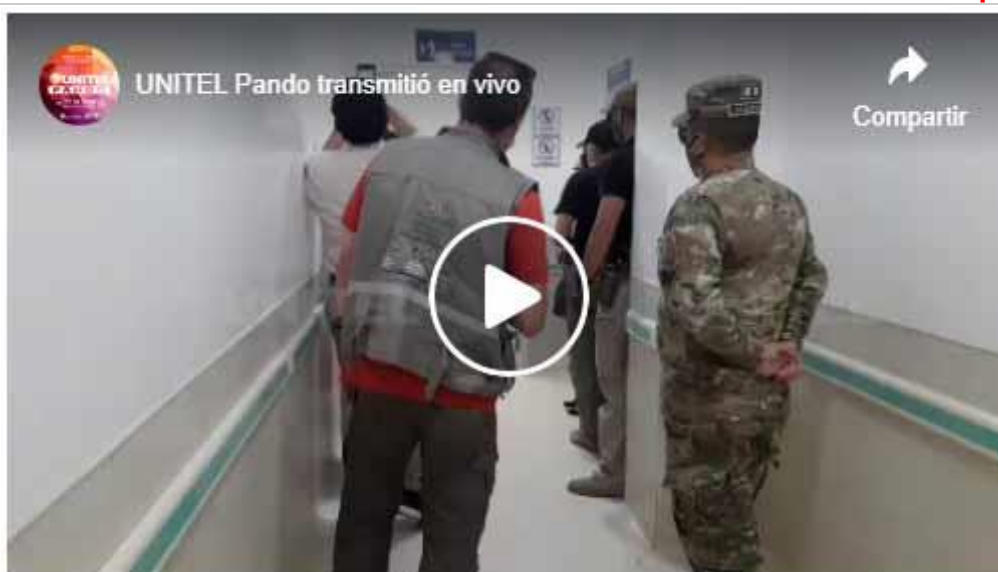
El equipamiento con máquinas de monitoreo y 95 camas reforzará el centro centinela Perla del Acre, el hospital Roberto Galindo Terán y también será dispuesto en salas a inaugurarse dentro el Hospital de Tercer Nivel. La autoridad anunció el suministro de camillas para el transporte de pacientes y la próxima llegada vía terrestre de cuatro ambulancias que después de apoyar el trabajo de las brigadas en Cobija serán desplazadas a otros municipios del Departamento.

La ministra Eidy Roca aplaudió que los 800 reactivos para pruebas laboratoriales enviados de La Paz hayan sido utilizados en más del 50% para la toma de muestras en el Laboratorio del nuevo Hospital de Tercer Nivel. "*Cobija está haciendo un buen trabajo en la toma de muestras*", comentó; aunque eludió referirse a la demanda de Pando para la dotación de 2.500 reactivos necesarios en la masificación de pruebas durante el encapsulamiento.

Sin embargo estaría resuelta la carencia de isopos para la extracción de muestras y los medios de transporte de aquellos elementos bioquímicos destinados al análisis laboratorial. Llegaron 2.000 kits para facilitar ese trabajo durante el encapsulamiento.

Las Fuerzas Armadas, cuyo rol es estratégico en la contención de la pandemia desde el control fronterizo, contribuye capacitando en técnicas de rastillaje a estudiantes de Medicina que se incorporan a las brigadas.

Habla la Ministra de Salud | VIDEO



<https://www.facebook.com/watch/?v=542473733300688>

El Decreto del Encapsulamiento

El Decreto Municipal 17/2020 emitido el martes contiene seis artículos que estipulan el encapsulamiento de Cobija desde las tres de la madrugada del lunes 15 de junio hasta la media noche del lunes 22, vísperas de San Juan. Durante ese lapso, "*se dispone el cierre total de todo tipo de actividad*", con excepción de centros médicos y farmacéuticos, servicios de recolección de desechos sólidos, mantenimiento en servicios de agua potable y electricidad.

No podrán circular personas ni vehículos en vías públicas con excepción del personal de salud (ambulancias), del ejército, policía, personal de asistencia del municipio destinado a la atención de emergencias sanitarias y personal autorizado de las empresas de agua y electricidad. Excepcionalmente podrán circular personas y vehículos particulares, *"únicamente para trasladarse a un centro hospitalario en necesidad de atención médica por emergencia o situación grave y que se encuentren en situación de caso fortuito o fuerza mayor"*.

El abastecimiento de la canasta familiar en centros autorizados se realiza desde el miércoles hasta mañana viernes, con los mercados funcionando de 7:00am a 13:00pm.

Todas las vías de acceso y salida de la ciudad hacia otros municipios y a las ciudades vecinas del Brasil se mantendrán herméticamente cerradas.

Las sanciones para los infractores contemplan desde el arresto por ocho horas y una multa de Bs 1.000 *"sin perjuicio de denuncia penal correspondiente ante el Ministerio Público por la comisión de delitos contra la salud pública"*.

Preparativos del encapsulamiento | VIDEO



<https://www.facebook.com/watch/?v=393115364938462>

Bella Flor también se encapsula

Echando mano a sus recursos propios, mientras la Gobernación gestiona el presupuesto adicional fijado por el Sedes-Pando para los municipios provinciales, la Alcaldía de Bella Flor, a 150 kilómetros de Cobija, también decidió optar por el encapsulamiento de su población expuesta a contagios que provienen del Brasil, al otro lado del río Abuná.

La medida, decretada por el alcalde Itamar Subtil Pedrozo, tendrá la misma duración que en Cobija, del lunes 15 al lunes 22, con similares restricciones y sanciones.

No obstante que el municipio de Bella Flor no registró oficialmente ningún caso confirmado de coronavirus (a diferencia de Bolpebra y Filadelfia con un paciente positivo por municipio) esta población fronteriza enfrenta una angustiada incertidumbre por su cercanía con la ciudad brasileña de Plácido de Castro,

donde la prevalencia del Covid-19 es una de las más elevadas en el vecino Estado do Acre. La población de Puerto Evo Morales, colindante con Plácido de Castro, pertenece al municipio de Bella Flor.

Los rastreos e intervenciones epidemiológicas que las brigadas médicas realizarán vivienda por vivienda durante el encapsulamiento, permitirán detectar casos sospechosos, asintomáticos e inclusive casos positivos ocultos, lo cual facilitará retomar el control de la pandemia en estas zonas fronterizas.

Similar a la de Bella Flor es la situación del municipio Gonzalo Moreno, colindante con la provincia Vaca Diez del Beni, uno de cuyos municipios, Guayaramerín, figura entre los más azotados por el coronavirus en el departamento vecino.

Capacitación para el rastillaje en encapsulamiento | VIDEO



<https://www.facebook.com/watch/?v=261472984918923>

LINKS RELACIONADOS

- [GOBERNADOR FLORES CON COVID: "ME ENCUENTRO BIEN"](#)
- [EL MIEDO SE APODERA DE COBIJA](#)
- [HORA CRUCIAL DEL DISTANCIAMIENTO SOCIAL](#)
- [PANDO EXIGE DOTACIÓN DE PRUEBAS RÁPIDAS](#)
- [PANDO SALE DE LA CUARENTENA PERO SE ENCAPSULA](#)
- [BENI: SE PIERDE EL RASTRO DE LOS CONTACTOS](#)
- [PUERTO EVO MORALES ESTÁ ENCAPSULADO](#)
- [30 MÉDICOS Y ENFERMERAS TRATARON AL PACIENTE CERO](#)
- [FALLECIÓ EL PACIENTE CERO DE PANDO](#)
- [NUEVO CASO EN COBIJA Y OTRA MUERTE EN PLÁCIDO DE CASTRO](#)
- [PANDO AMPLÍA CUARENTENA INCREMENTANDO TEST'S](#)
- [PANDO MANTIENE A RAYA AL CORONAVIRUS](#)
- [EL COVID-19 LLEGÓ AL ACRE, SE ACERCA A PANDO](#)
- [PANDO SIN HOSPITAL ANTE EL CORONAVIRUS](#)

